



Техническое задание

350072, г. Краснодар,
ул. Солнечная, 15/5
тел/факс: (861) 210-98-10
www.magnit-info.ru
info@magnit.ru

Весы для КСО

Регистрационный номер из 1С: ТЗ_ОТС_46/25 от 24.05.2025

Срок действия: 1 год.

Сокращения:

КСО - Касса самообслуживания;

ОС – Операционная система;

ПО – Программное обеспечение;

Функциональное предназначение: взвешивание продукции и передача данных в КСО.

Объекты, на которых используется оборудование:

Магазин Магнит (ММ)	Да
Магнит Косметик (МК)	Нет
Магнит Аптека	Нет
Магнит Семейный \ Экстра	Да
Распределительный центр	Нет
Автотранспортное предприятие	Нет
Офисы (ГК, Округа, Филиалы)	Нет
Магнит киоск	Нет

Требования:

1. Диапазон взвешивания, кг от 0,04 до 15.
2. Дискретность взвешивания — 2-5 гр.
3. Класс точности весов III (средний).
4. Время взвешивания, не более, 2 с.
5. Дискретность в интервале от 40 г. до 6 кг, 2 г.
6. Дискретность в интервале от 6 кг. до 15 кг, 5 г.
7. Габариты весовой платформы: 325*275*55 мм.
8. Диапазон рабочих температур от +15 до 45 градусов Цельсия.
9. Возможность проведения влажной уборки, с использованием моющих и дезинфицирующих средств.
10. Все края отшлифованные, не имеющие острых кромок для исключения травматизма.
11. Весовое оборудование должно быть внесено в реестр средств измерений и иметь действующее свидетельство об утверждении типа средства измерения
12. Весовое оборудование должно поставляться с: <ul style="list-style-type: none">• Действующим сертификатом (паспортом) первичной поверки со сроком до проведения следующей межинтервальной поверки не менее 10 месяцев со дня поставки (эквивалентом сертификата (паспорта) может служить наличие данных о успешных результатах поверки в Федеральном информационном фонде по обеспечению единства средств измерений системе «Аршин»).• Инструкцией по эксплуатации с указаниями методов санитарной обработки
13. Маркировка на информационной табличке: <ul style="list-style-type: none">• товарный знак или наименование предприятия-изготовителя;

- обозначение (наименование) оборудования с указанием стандарта или ТУ на оборудование конкретного вида;
 - серийный номер оборудования;
 - год и месяц выпуска;
- Желательно расположение шильдика на верхней части рамы весов, доступного после снятия весовой платформы.

14. Производитель/поставщик обязуется предоставлять гарантийное сервисное обслуживание

15. Наличие ПО для поверки и калибровке (юстировке) весов для актуального дистрибутива OS Linux сборки Магнит:

15.1 С графическим интерфейсом.

15.2 Логированием событий поверки с настройкой размера файла и места хранения.

16. Методика поверки:

16.1 Процедура периодической поверки должна затрагивать только проверку основных параметров.

16.2 Должна включать в себя возможность проведения работ как с выносным индикатором, так и посредством коммуникации весов с персональным компьютером и проведении работ с помощью ПО для поверки весов.

17. Описание типа средства измерения должно включать в себя возможность работы без выносного индикатора посредством передачи информации в персональный компьютер.

18. Руководство по эксплуатации должно содержать в себе описание проведения работ в ПО по калибровке (юстировке) и поверке.

19. Монтаж весового модуля:

19.1 Весы должны поставляться с установочными винтами с резиновой шайбой вместо плоских опор.

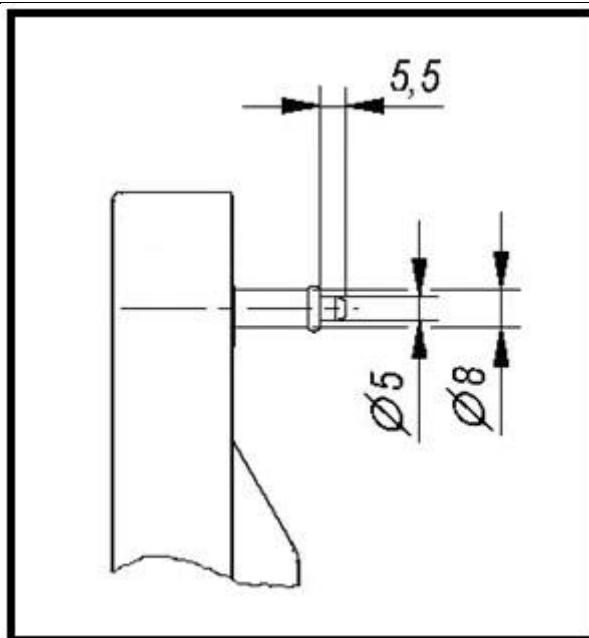


19.2 Регулировка уровня должна происходить при снятой весовой платформе сквозным доступом к установочному винту методом его вращения с помощью отвёртки.

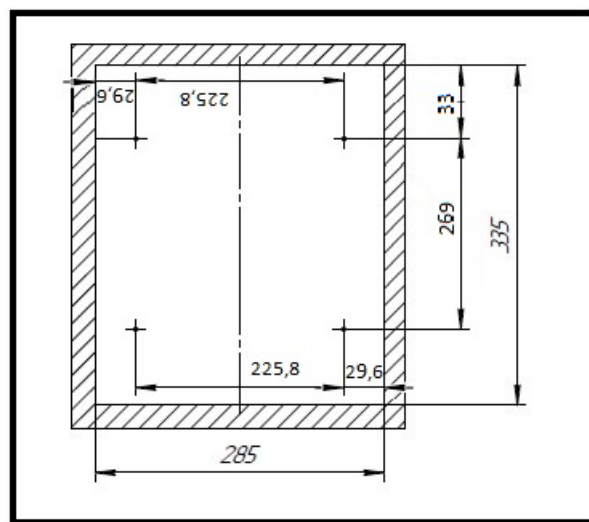


19.3 Посадочное место шпильки не более 5мм.

19.4 Толщина опорной части не менее 8мм.



19.5 Положение ножек весов в установочной нише тумбы должно соответствовать чертежу



20. Длина интерфейсного кабеля – не менее 1,8 м.

21. Питание от интерфейсного кабеля.

22. Интерфейс подключения к ПК – USB A.

23. Драйвера для управления устройствами:

23.1. Готовность предоставить драйвера/SDK (и их исходники на C/C++) для управления весами и их перепрошивки (при наличии возможности) для актуального дистрибутива OS Linux сборки Магнит. В случае отсутствия драйверов (и их исходников на C/C++) предоставить описание протоколов для управления весами для всех режимов, поддерживаемых устройством, в том числе по всем пунктам ниже (на русском или английском языке):

- описание параметров с их ограничениями (тип параметра, список возможных; значений, значение по умолчанию, min/max значения);
- чтение / запись всех параметров;
- перепрошивка устройства (при наличии возможности);
- переключение между всеми доступными для обслуживания режимами.

23.2. Готовность предоставить примеры использования драйверов/SDK для C/C++ для весов. Примеры должны компилироваться и работать на актуальном дистрибутиве OS Linux сборки Магнит.

23.3. Готовность предоставить сервисные утилиты для оборудования (мониторинги, тестовые и т. д.) для актуального дистрибутива OS Linux сборки Магнит.

23.4. Готовность доработать драйвера для актуального дистрибутива OS Linux сборки Магнит.
23.5. Готовность выделить специалиста по настройке драйверов/SDK на актуальном дистрибутиве OS Linux сборки Магнит.
Требования к бинарным библиотекам будут предоставлены по запросу.

24. Гарантия не менее 24-х месяцев

Ответственные за согласования

Согласование	ФИО	Пункты
Отдел учета и тестирования оборудования	Цой В. Ю.	все
Управление по ИТ-сопровождению регионов	Шаранов Д.С.	11 –22, 24
Отдел сопровождения категории ИТ оборудование/ПО и персонала	Власюк И. А.	Все
Команда развития КСО	Ефремов А. В.	23
Направление по проектам	Салихова Р. П.	все